



18 décembre 2023

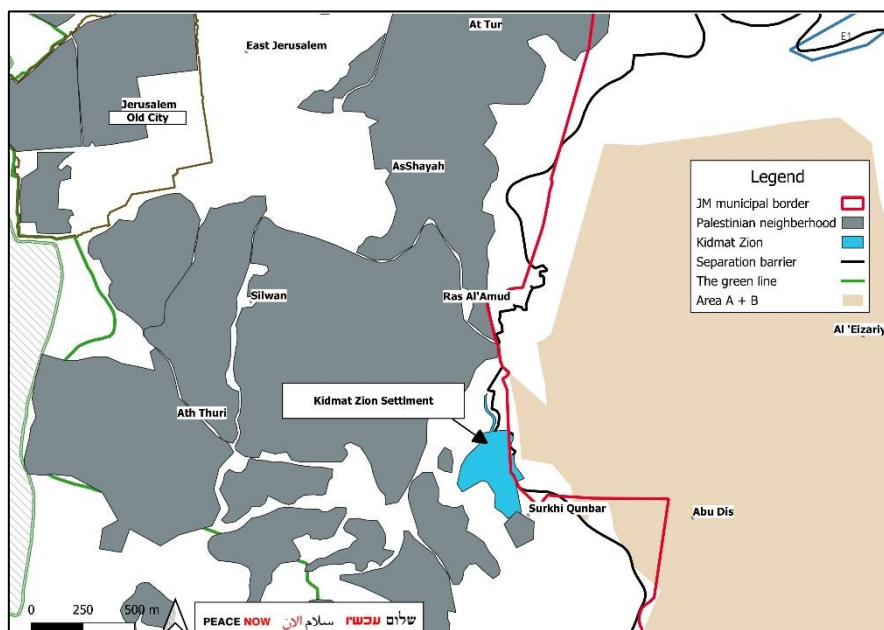
Progrès sans précédent des colonies à Jérusalem-Est dans le contexte de la guerre à Gaza

Au cours des deux derniers mois et demi, depuis le début de la guerre à Gaza, le gouvernement israélien a avancé des plans de construction sans précédent à Jérusalem-Est. Comme on se souvient, quelques jours après le début de la guerre, le comité de planification a approuvé [l'établissement de la colonie de Kidmat Zion](#) au cœur de la population palestinienne de Jérusalem-Est. Ce mardi 19 décembre 2023, les comités de planification discuteront des objections à l'implantation de Givat Hashaked. Cette colonie partage des frontières avec les quartiers palestiniens de Beit Safafa et Shorafat, situés à proximité. Parmi ces décisions, trois nouvelles colonies ont été approuvées à Jérusalem-Est et des plans de construction dans le bassin de la Vieille Ville ont été avancés. Tout cela se produit en même temps qu'une augmentation du rythme des démolitions de maisons palestiniennes dans la partie orientale de la ville par rapport aux mois précédant la guerre.

La Paix Maintenant : *La récente accélération du développement à Jérusalem-Est au cours des deux derniers mois est sans précédent. Le gouvernement semble s'empresse d'entraver toute résolution politique potentielle concernant Jérusalem-Est. La construction dans le bassin de la vieille ville et les nouvelles colonies visent à compliquer la perspective d'un règlement politique avec les Palestiniens. Il convient de noter que ces actions se déroulent délibérément à un moment où l'attention mondiale est principalement concentrée sur la guerre à Gaza.*

Kidmat Zion

Le 9 octobre 2023, le Comité de planification du district de Jérusalem a examiné les amendements au plan préliminaire de Jérusalem-Est pour la nouvelle colonie de Kidmat Zion et l'a approuvé pour dépôt (sous conditions). Cette discussion a eu lieu à la suite d'une réunion précédente le 11 septembre 2023, au cours de laquelle [le plan a été approuvé avec des réserves](#), notamment la nécessité d'un examen par un représentant du ministère des Transports et l'autorisation du ministère de la Défense. La nouvelle colonie devrait être construite au cœur du quartier palestinien d'Abu Dis, et comprendra 384 logements. Malgré les demandes des membres du comité de planification du district de reporter la discussion et l'absence d'un représentant du ministère de la Défense en raison du conflit en cours, il a été décidé de procéder à la réunion, qui a approuvé le plan. Pour plus d'informations, [cliquez ici](#).

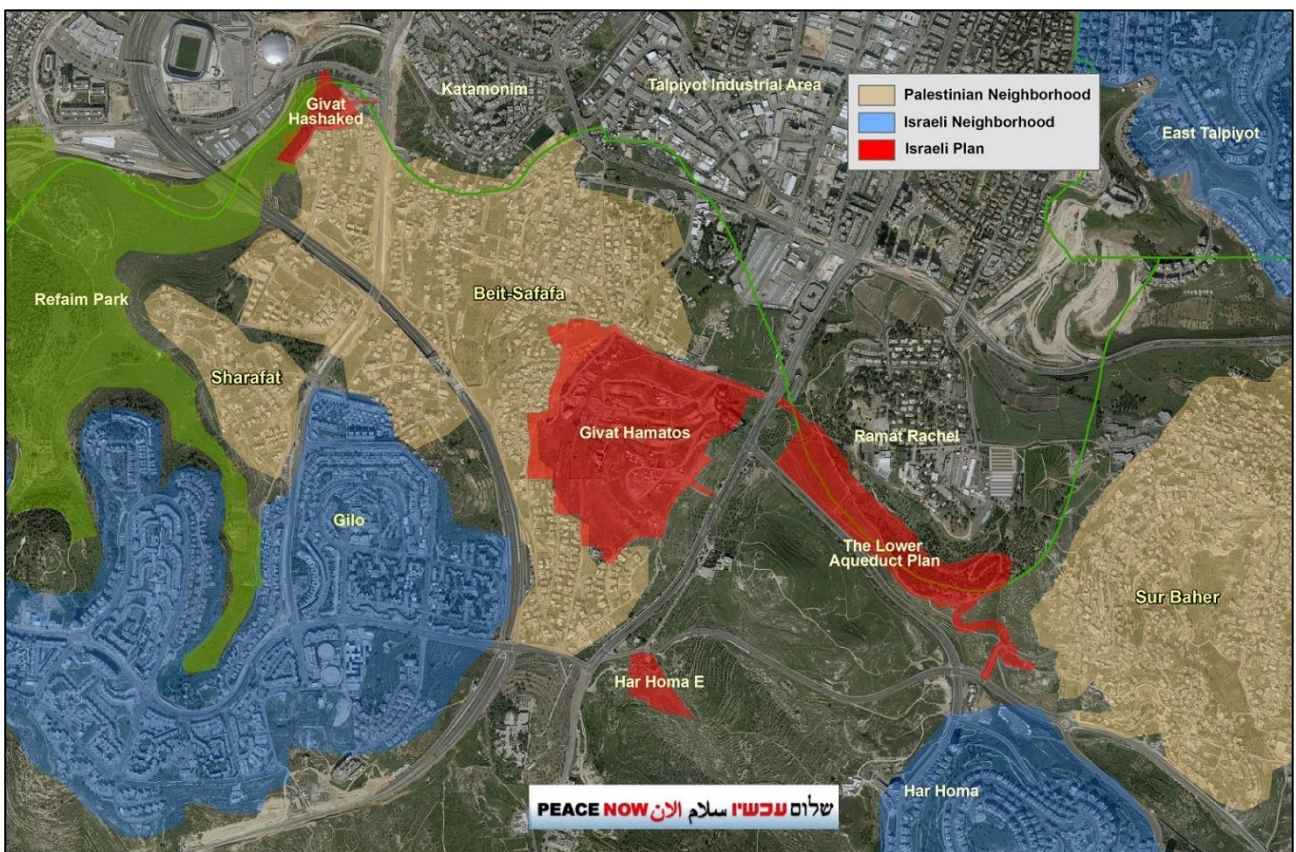


L'aqueduc inférieur

Le mercredi 29 novembre 2023, le Comité de planification du district de Jérusalem a approuvé le plan de construction du quartier de l'aqueduc inférieur (plan 101-0808840). La moitié du quartier de l'aqueduc inférieur est située au-delà de la Ligne verte à Jérusalem-Est, et l'autre moitié se trouve à l'intérieur de la Ligne verte. Cependant, son emplacement stratégique entre les quartiers de Givat Hamatos et Har Homa le rend particulièrement problématique d'un point de vue politique. Le plan approuvé propose la construction de 1 738 logements. Pour plus d'informations, [cliquez ici](#).

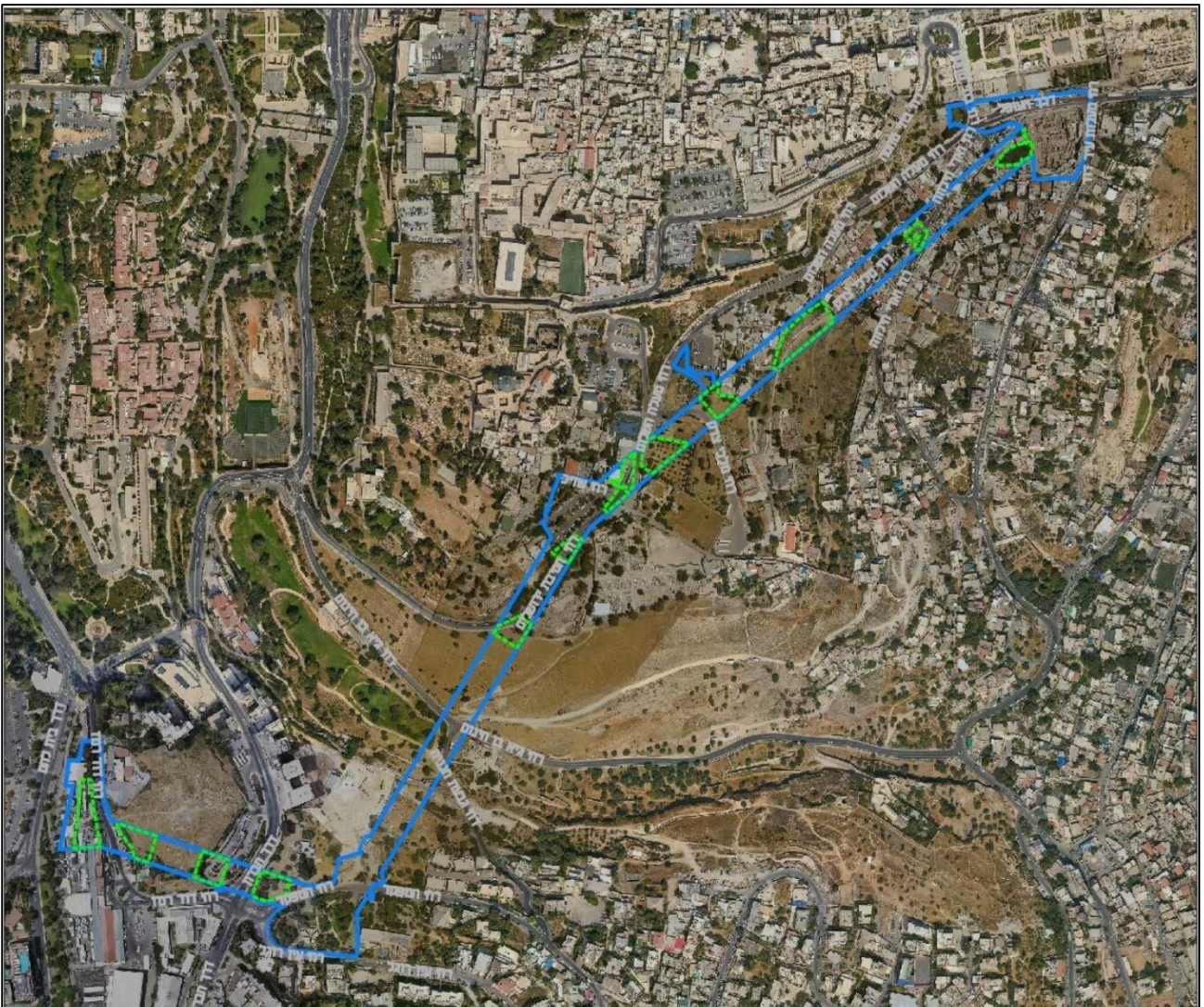
Givat HaShaked

Le Comité de planification et de construction du district de Jérusalem examinera les objections le mardi 19 décembre 2023 concernant le plan de construction du quartier de Givat HaShaked (Plan 101-0969162). L'approbation pour la construction du quartier de Givat HaShaked a été accordée en mai 2023. La décision de tenir des discussions sur les objections dans les sept mois suivant l'examen initial du comité est relativement rapide et témoigne d'une volonté d'accélérer l'adoption rapide du plan. Il est prévu de construire Givat Shaked sur les terres des villages de Beit Safafa et Sur Baher. Selon le plan, environ 700 nouveaux logements seront construits dans le quartier. La construction du nouveau quartier limitera considérablement le potentiel de développement des quartiers palestiniens adjacents et aura un impact négatif sur la capacité de créer un continuum territorial pour un futur État palestinien. Il s'agit d'un plan initié par le Gardien général, qui, dans un geste extraordinaire, a commencé à [lancer des plans à Jérusalem-Est](#) sur les terres qu'il dirigeait. Pour plus d'informations, [cliquez ici](#).



Le téléphérique jusqu'à la vieille ville

Le samedi 9 décembre 2023, des pancartes ont été accrochées dans tout le quartier de Silwan à Jérusalem-Est au nom de la municipalité de Jérusalem, informant de l'expropriation de terres pour construire les piliers sur lesquels le téléphérique prévu vers la vieille ville sera suspendu. Les expropriations ont pour but d'étudier et de localiser l'endroit approprié pour la construction des piliers, de permettre des fouilles et des analyses de sol, et sont limitées à seulement huit ans. Après huit ans, la zone exacte où les piliers seront construits sera déterminée et définitivement expropriée. Les propriétaires fonciers ont eu 60 jours pour déposer des objections. Le téléphérique est l'une des plus grandes initiatives dans lesquelles le gouvernement investit pour soutenir les projets de colonisation et le contrôle israélien sur les quartiers palestiniens au sud de la vieille ville. Selon le plan d'expropriation, il y a 12 sites d'expropriation sur une superficie totale d'environ 10 dunams, dans des zones où il n'y a pas de bâtiments résidentiels mais qui sont principalement utilisés pour les routes, les cours, etc. Pour plus d'informations, [cliquez ici](#).

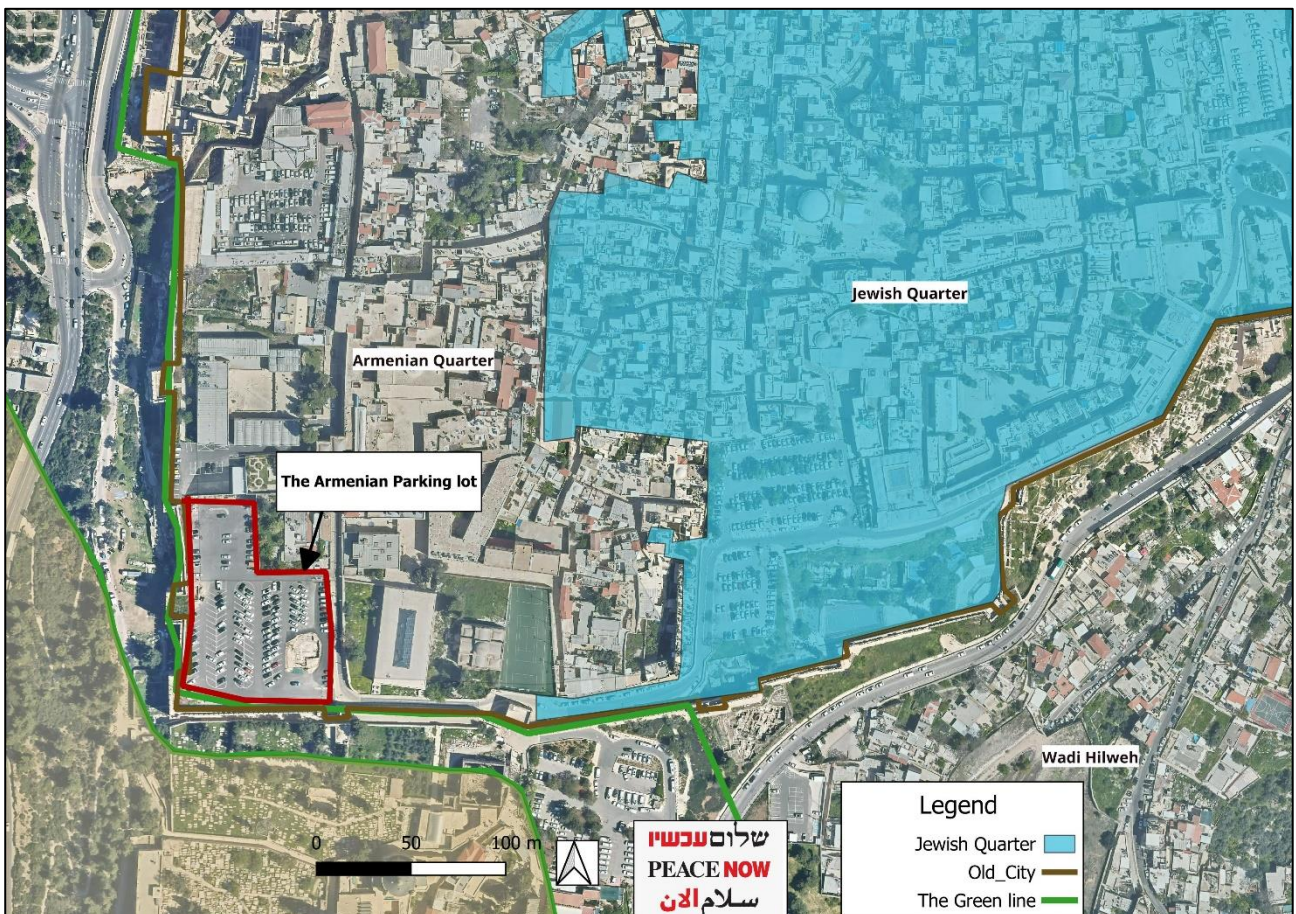


Le quartier arménien

Il y a un mois, les inquiétudes se sont accrues concernant les efforts visant à prendre le contrôle de l'une des dernières zones non développées de la vieille ville de Jérusalem pour l'établissement d'une nouvelle colonie. Les représentants d'un homme d'affaires juif australien et de ses associés ont activement poursuivi des projets de développement et d'infrastructure sur le parking du quartier arménien, affirmant qu'ils avaient légalement acquis le terrain de l'Église arménienne. Cette décision a suscité une forte opposition de la part de la communauté arménienne, qui allègue que l'homme d'affaires est lié à des organisations de colons. Ils soutiennent que l'acquisition du parking était illégale et demandent l'annulation de l'accord entre le Patriarcat et les acheteurs.

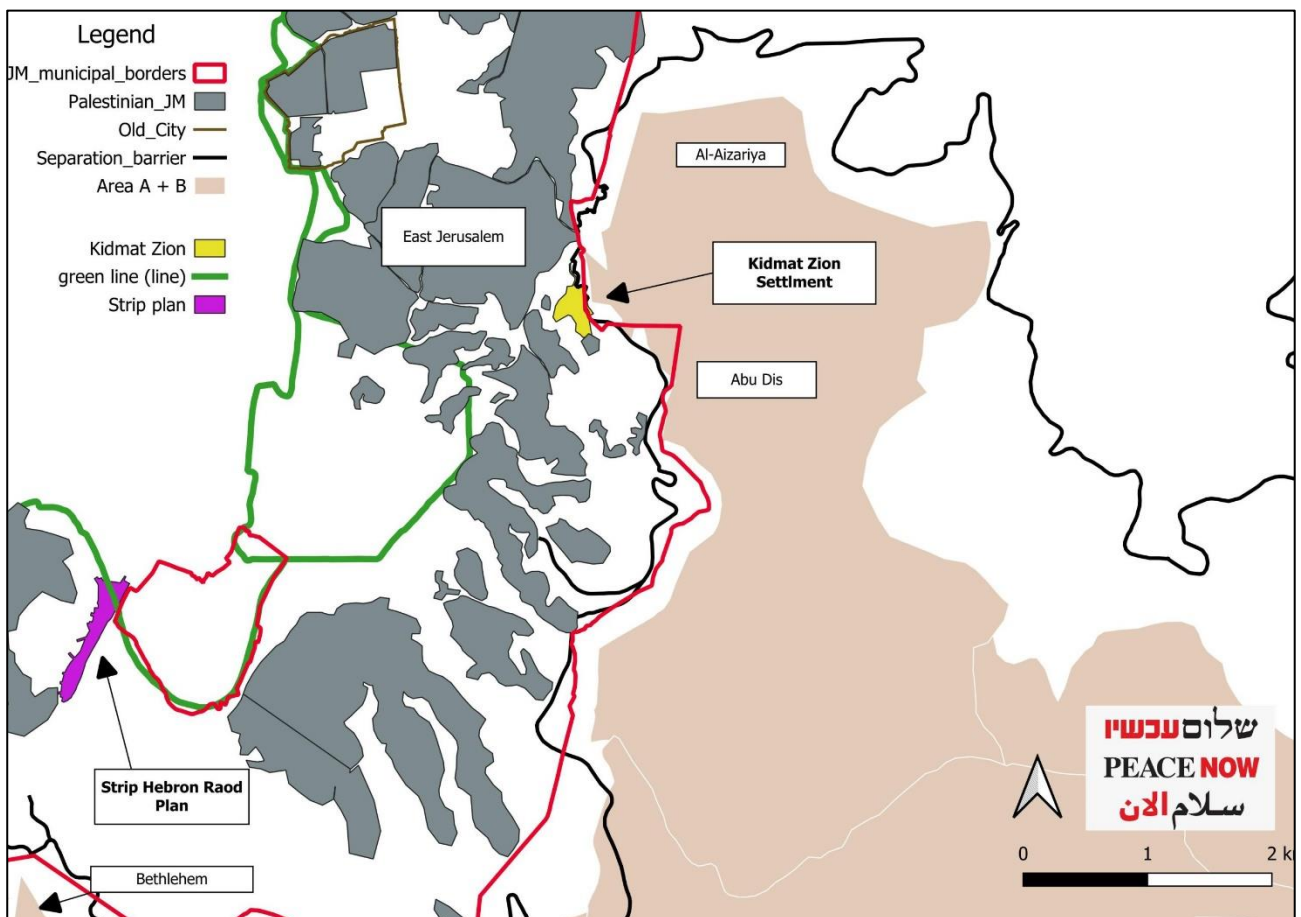
La lutte pour l'avenir du parking dure depuis plusieurs années. La zone, d'environ 11 dunams, est située entre l'église arménienne et les murs de la vieille ville. Dans un premier temps, la zone a été désignée comme parking en 2020, financée par la municipalité de Jérusalem et l'Autorité de développement de Jérusalem.

Environ un an plus tard, en 2021, un [accord a été conclu](#) pour louer la zone pendant 98 ans entre des membres du patriarcat, dont probablement le patriarche lui-même, et un homme d'affaires étranger pour la construction d'un hôtel. La communauté arménienne s'est opposée à la vente, affirmant qu'il s'agissait d'une fraude et d'une transaction illégale. La communauté est préoccupée par le fait que les hommes d'affaires ont des affiliations avec des groupes de colons visant à transformer la dernière zone non développée du quartier arménien en une nouvelle colonie juive. Pour plus d'informations, [cliquez ici](#).



Givat Hamatos

Le Comité de planification et de construction du district de Jérusalem a officiellement approuvé le plan de la « bande » dans la partie sud de la ville à la suite d'une discussion le lundi 11 septembre 2023. Le plan Strip est situé le long de la route d'Hébron, couvrant une superficie d'environ 140 dunams, destiné à 3 500 unités résidentielles, à des hôtels et à une zone commerciale. Le projet est une initiative conjointe de l'Église orthodoxe grecque, du propriétaire foncier et de Dyani Holdings. Environ les deux tiers de la zone du plan sont situés au-delà de la ligne verte, en bordure du quartier de Givat Hamatos, et il est prévu qu'ils longent la ligne de tramway prévue sur Hebron Road. Les plans de construction le long du tracé du tramway bénéficient de pourcentages de construction plus élevés que dans d'autres parties de la ville. Par conséquent, dans la proposition des promoteurs, les tours résidentielles d'une hauteur allant jusqu'à 30 étages sont incluses. L'augmentation des pourcentages de construction permet la construction de 3 500 logements, d'hôtels et d'une zone commerciale sur un terrain relativement étroit. À titre de comparaison, les plans de construction existants de Givat Hamatos sont divisés en trois plans différents, et ensemble, ils comprennent 3 972 unités résidentielles sur une superficie de 411 dunams (contre 140 dunams dans le plan actuel). Le plan Strip double également presque le nombre d'unités de logement dans la zone de Givat Hamatos. Pour plus d'informations, [cliquez ici](#).



Démolitions à Jérusalem-Est depuis le début de la guerre

Le gouvernement israélien et la municipalité de Jérusalem ont démoli 212 bâtiments à Jérusalem-Est en 2023. Toutes les structures démolies ont été construites par des Palestiniens. Depuis le début de la guerre, 53 bâtiments ont été démolis et 216 personnes ont perdu leur maison. Le taux de démolition pendant la guerre à Gaza a été relativement plus élevé qu'au cours des autres mois de l'année. Environ un quart des démolitions à Jérusalem-Est cette année ont eu lieu pendant la guerre. [Les données sont basées sur les publications du Bureau de la coordination des affaires humanitaires](#). La décision des autorités de ne pas arrêter les démolitions de maisons et même de les intensifier s'aligne sur la politique du gouvernement israélien visant à avoir un impact sur la communauté vulnérable de la ville, à réduire la présence palestinienne à Jérusalem-Est et à repousser les Palestiniens autant que possible au-delà des frontières de Jérusalem.